

Installation Support • Soporte de instalación • Support d'installation

Personal Assistance, Product Specs, & "How-to" Questions:

Asistencia personal, especificaciones del producto y preguntas sobre "cómo hacerlo":

Aide personnelle, spécifications du produit et questions « pratique-pratiques » :

**1-800-PFAUCET (732-8238)**

**pfisterfaucets.com/support**

Installation Videos Available  
Videos de instalación a disposición  
Vidéos d'installation disponibles



pfisterfaucets.com/videos



**WARNING / ADVERTENCIA / AVERTISSEMENT**

To reduce the risk of injury or property damage, read all instructions before installing product. Wear safety goggles. Product must be installed in accordance with all state & local plumbing & building codes. Call a professional if you are uncertain about installing this product.

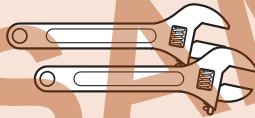
Para disminuir el riesgo de lesiones o daños a la propiedad, lea todas las instrucciones antes de instalar el producto. Utilice gafas de seguridad. El producto deberá instalarse de acuerdo con la normativa de plomería y construcción estatal y local. Llame a un profesional si no está seguro sobre cómo instalar este producto.

Pour réduire le risque de blessures ou de dommages, lire toutes les instructions avant d'installer le produit. Porter des lunettes de sécurité. Le produit doit être installé en conformité avec tous les codes de construction et de plomberie locaux et de l'état. Appelez un professionnel si vous n'êtes pas certain de la façon d'installer ce produit.

**Required Tools**

Herramientas necesarias

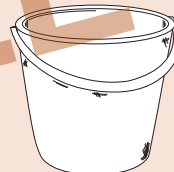
Outils nécessaires



Adjustable Wrenches  
Llaves ajustables  
Clés à mollette



Safety Goggles  
Anteojos de seguridad  
Lunettes de sûreté

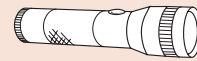


Bucket  
Balde  
Seau

**Additional Helpful Tools**

Otras herramientas útiles

Outils supplémentaires utiles



Flashlight  
Linterna  
Lampe De Poche

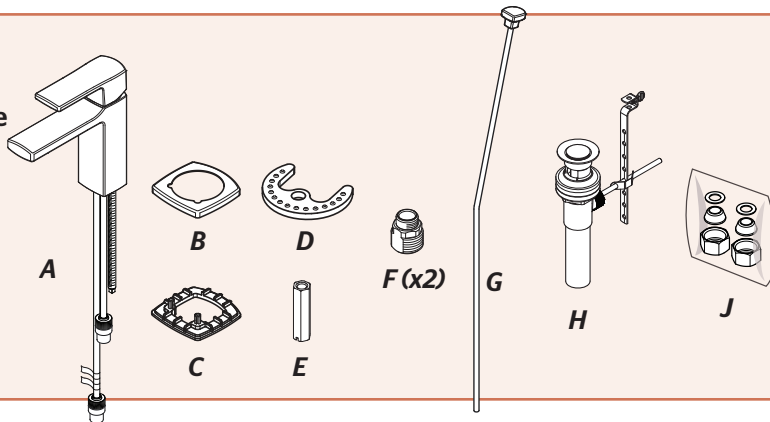


Cloth  
Paño de limpieza  
Chiffon

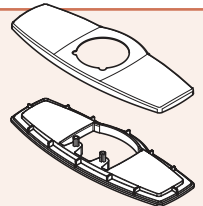
**Parts in the Box**

Piezas en la caja

Pièces dans la boîte



Aerator Tool  
Herramienta aireador  
Outil d'aérateur



Optional Deck Plate (not included) see page 3.  
Placa de cubierta opcional (no incluido), véase la página 3.  
Plaque de pont en option (non inclus), voir page 3.

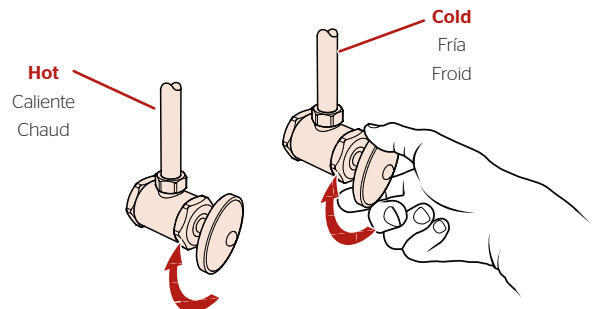
**1 Turn Off Water Supply • Cierre el suministro de agua • Couper l'alimentation en eau**



Locate water supply inlets and shut off the water supply valves. These are usually found under the sink or near the water meter. If you are replacing an existing faucet, remove the old faucet from the sink and clean the sink surface thoroughly.

Ubique las entradas del suministro de agua y cierre las válvulas de suministro de agua. Generalmente se encuentran debajo del fregadero o cerca del medidor de agua. Si se trata de un reemplazo de grifo, quite el grifo viejo y limpie completamente la superficie del fregadero.

Recherchez les entrées d'approvisionnement et fermer leurs robinets. Ces robinets se trouvent généralement sous l'évier ou près du compteur d'eau. Si vous remplacez un robinet existant, retirez, le vieux robinet de l'évier et nettoyer soigneusement la surface de ce dernier.

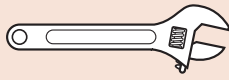


## 2

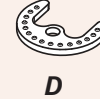
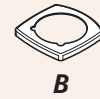
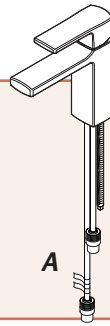
### Install Faucet **without Deckplate**

Instale el grifo sin la placa de cubierta

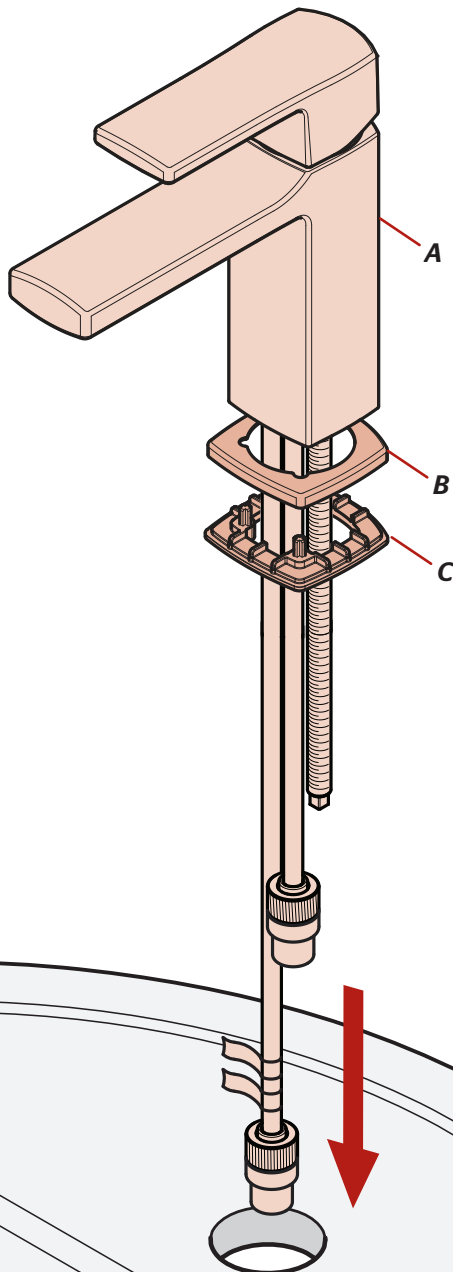
Installer le robinet sans le plate-forme



Adjustable Wrench  
Llave ajustable  
Clé réglable



### 2A



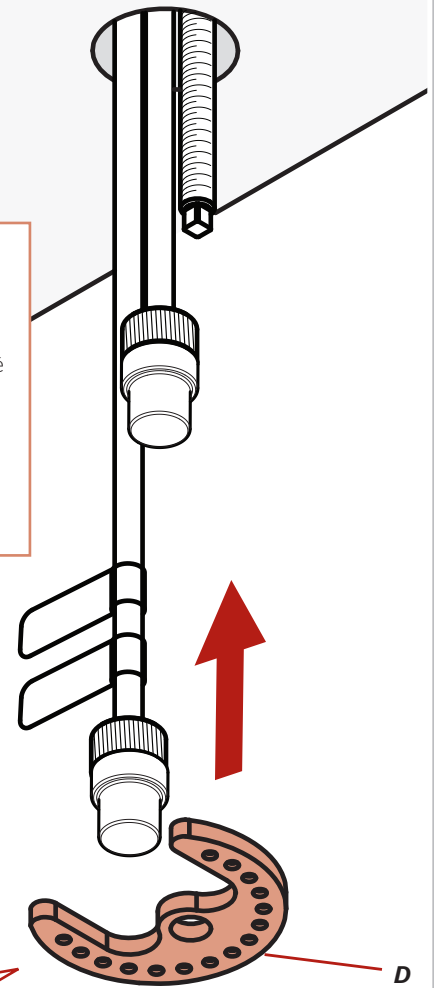
### 2B



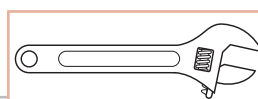
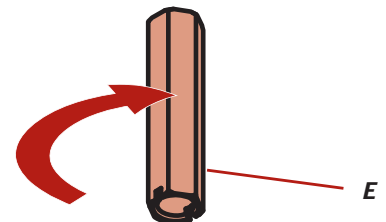
**Be sure the spout body (A) is centered & facing forward.  
IMPORTANT: DO NOT OVERTIGHTEN.**

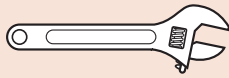
Cerciórese que la estructura del surtidor (A) esté centrada y orientada hacia adelante.  
IMPORTANTE: NO APRIETE EXCESIVAMENTE.

Assurez-vous que le corps du bec (A) est centré et tourné vers l'avant.  
IMPORTANT: NE PAS TROP SERRER.

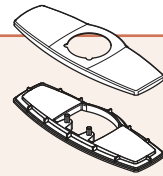
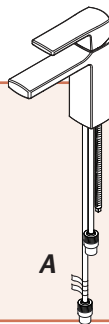


**Bumps face up.**  
Topa cara arriba.  
Cogne récepteur.

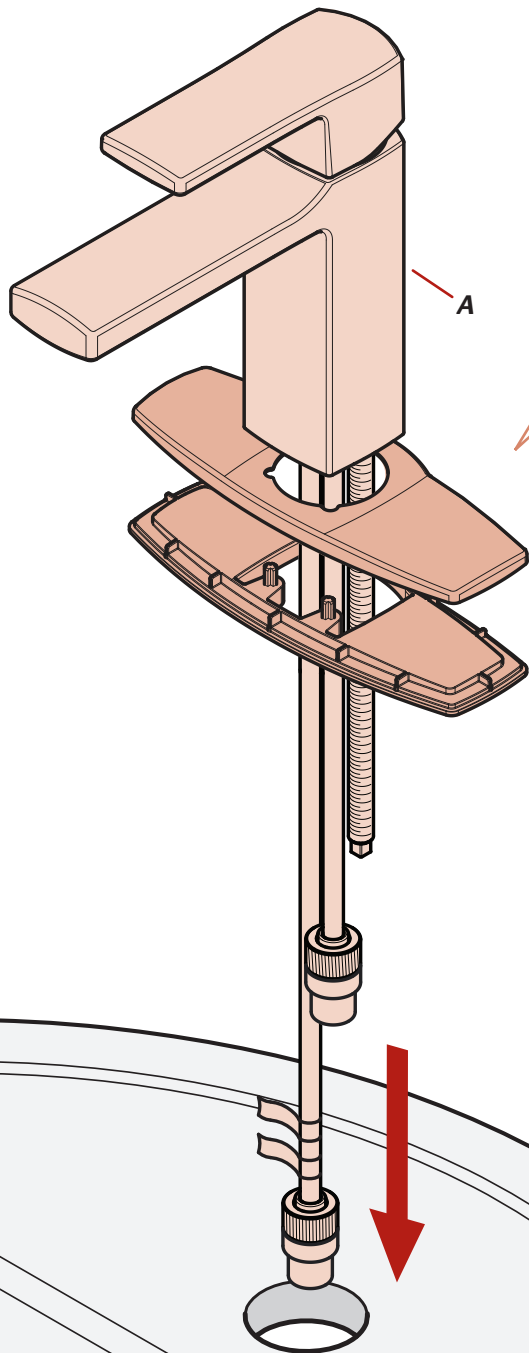
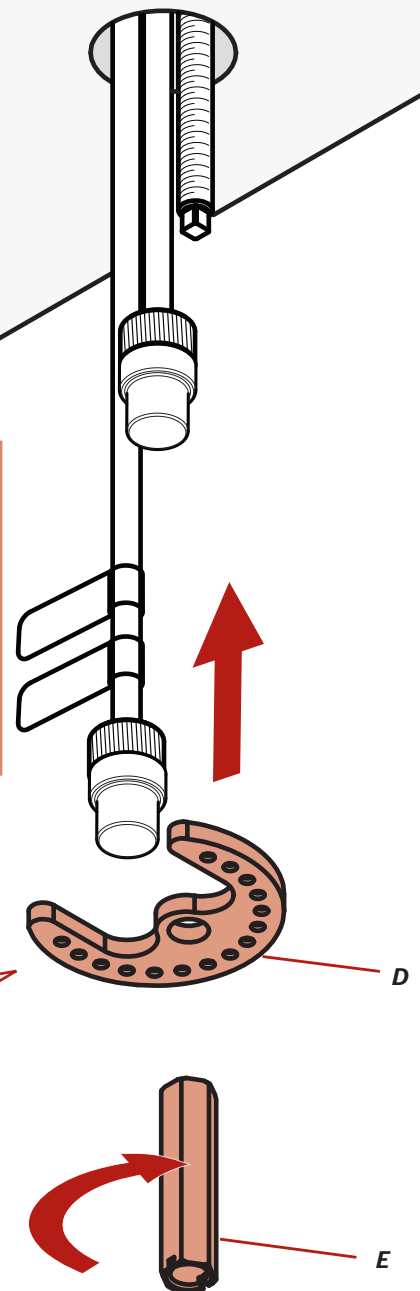


**2****OPTION: Install Faucet with Deckplate****OPCIÓN: Instale el grifo con la placa de cubierta****OPTION: Installer le robinet avec le plate-forme**

Adjustable Wrench  
Llave ajustable  
Clé réglable



**Optional Deck Plate (not included)**  
Placa de cubierta opcional (no incluido).  
Plaque de pont en option (non inclus).

**2A****2B**

Optional Deck Plate, see Maintenance & Care Guide, page 2, Call 1-800-732-8238 to order.

Placa de cubierta opcional, consulte la Guía de Mantenimiento y Cuidado de la página 2, llame al 1-800-732-8238 para ordenar.

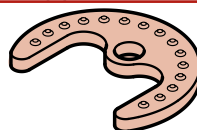
Plaque de pont en option, consultez le Guide de maintenance et d'entretien, page 2, Appelez 1-800-732-8238 à l'ordre.



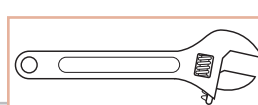
**Be sure the spout body (A) is centered & facing forward.  
IMPORTANT: DO NOT OVERTIGHTEN.**

Cerciórese que la estructura del surtidor (A) esté centrada y orientada hacia adelante.  
IMPORTANTE: NO APRIETE EXCESIVAMENTE.

Assurez-vous que le corps du bec (A) est centré et tourné vers l'avant.  
IMPORTANT: NE PAS TROP SERRER.

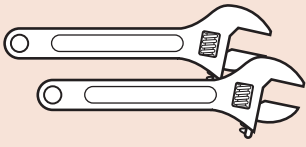


**Bumps face up.**  
Topa cara arriba.  
Cogne récepteur.

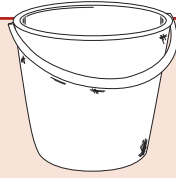


### 3 Connect Water Supply Lines

Conecte las tuberías de suministro de agua  
Raccorder les conduites d'alimentation en eau



Adjustable Wrenches  
Llaves ajustables  
Clés à molette



Bucket  
Balde  
Seau



F (x2)

**Water Supply Lines not included. Please consult manufacturer and/or its instructions for the correct method of installation of supply lines & fittings.**

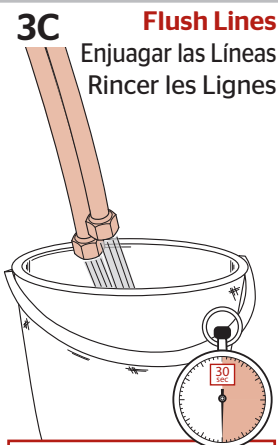
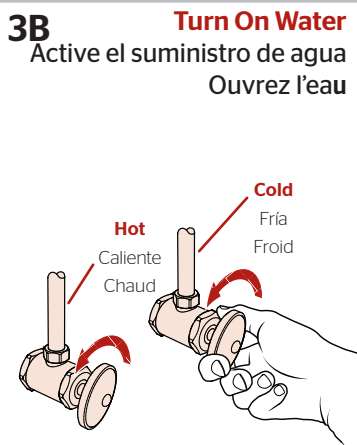
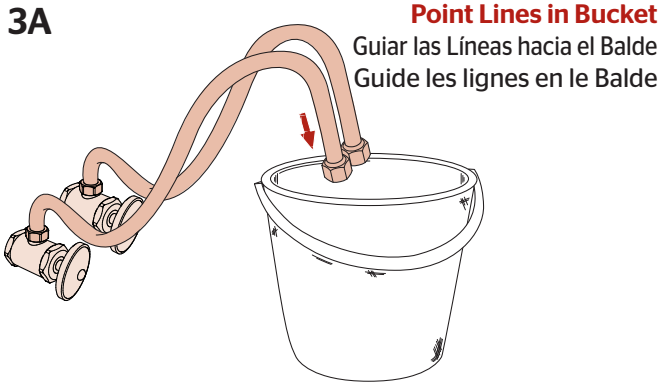
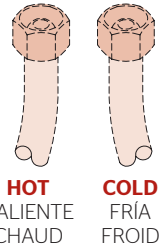
**IMPORTANT: Incorrect application of supply lines and fittings may result in the failure or leak of the supply lines and fitting.**

Las tuberías de suministro de agua no están incluidas. Consulte por favor el fabricante y/o sus instrucciones para el método correcto de instalación de líneas de suministro y de guarniciones.

**IMPORTANT:** El uso incorrecto de líneas de suministro y de guarniciones puede dar lugar a la falta o al escape de las líneas de suministro y de la guarnición.

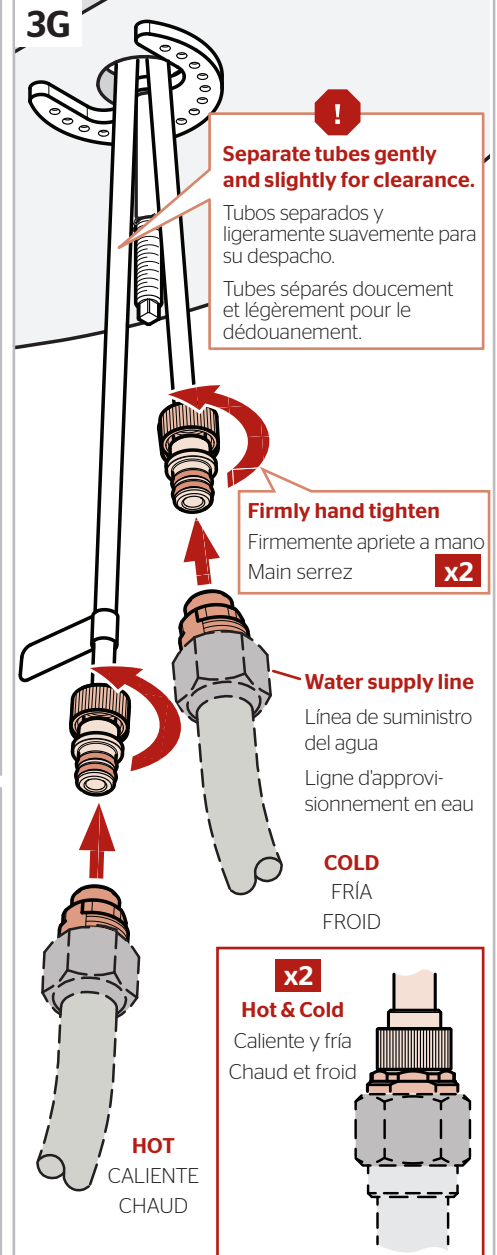
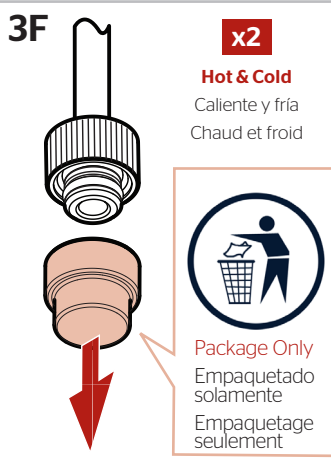
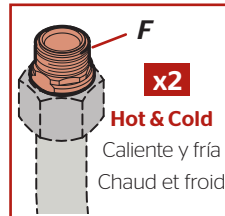
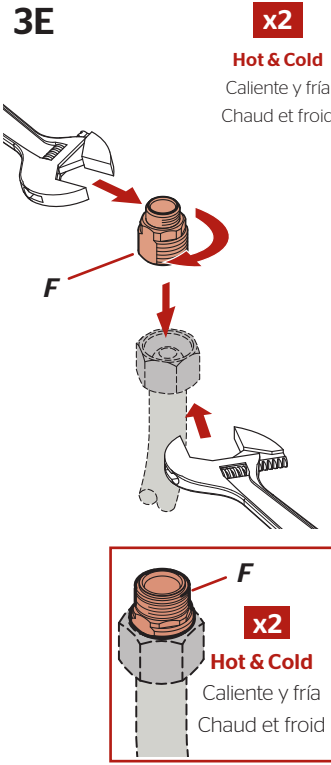
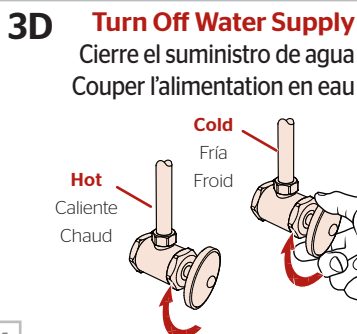
Les tuyaux d'arrivée d'eau ne sont pas fournis. Veuillez consulter le fabricant et/ou ses instructions pour la méthode correcte d'installation des conduites d'alimentation en eau et des accessoires.

**IMPORTANT:** Mauvaise application des lignes d'alimentation et accessoires peut entraîner la défaillance ou la fuite.



**Allow water to run for at least 30 seconds.**

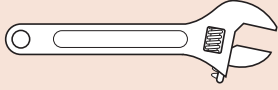
Deje correr el agua durante al menos 30 segundos.  
Permettez à l'eau couler au moins 30 secondes.



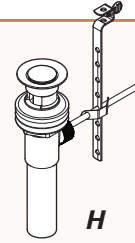
## 4 Prepare & Install Pop-Up

Prepare e instale el tapón retráctil

Préparez & installez le bouchon à clapet



Adjustable Wrench  
Llave ajustable  
Clé réglable

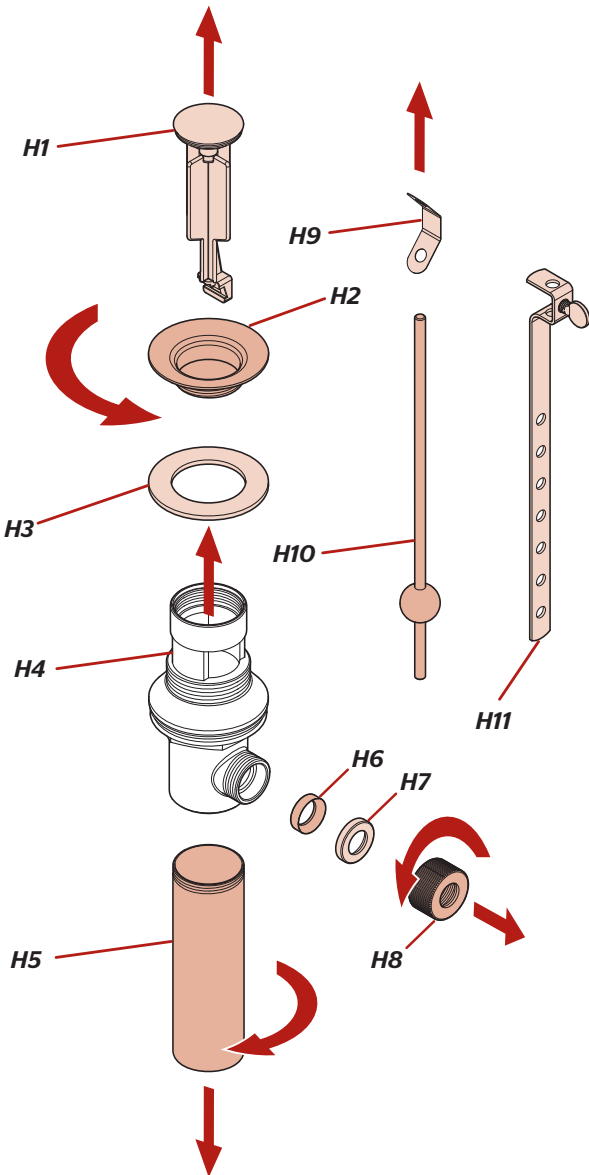


### 4A

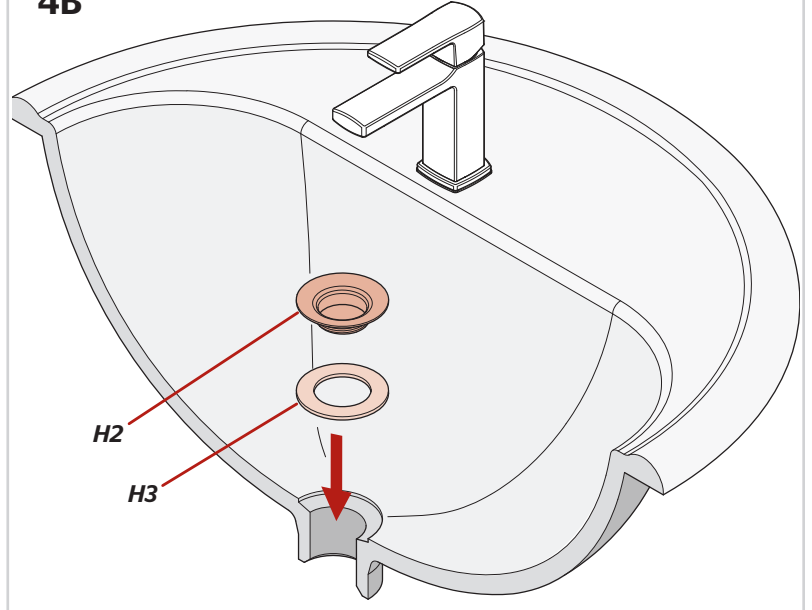
#### Disassemble Pop-up Assembly

Desensamble el ensamble del tapón retráctil

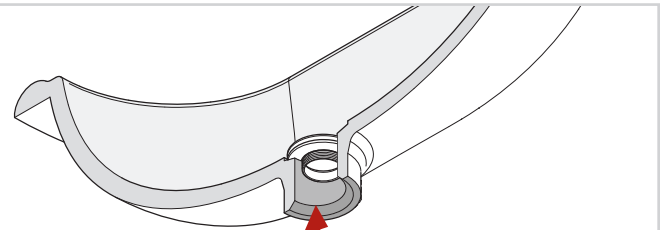
Démontez l'ensemble bouchon à clapet



### 4B



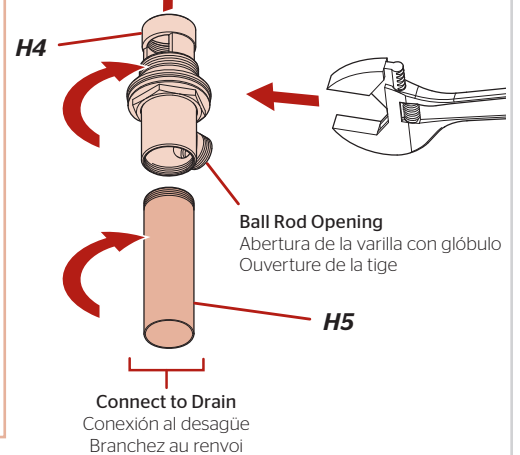
### 4C



**Thread Drain Body (H4)  
to bottom of Flange (H2)  
and adjust so that Ball Rod  
opening faces rear.**

Enrosque la estructura de  
desagüe (H4) a la parte  
inferior de la pestaña (H2)  
y ajuste de modo que la  
abertura de la varilla con  
glóbulo esté orientada hacia  
la parte posterior.

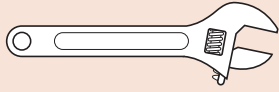
Vissez le corps du renvoi  
(H4) au bas de la bride (H2)  
et réglez de façon à ce que  
l'ouverture de la tige soit  
tournée vers l'arrière.



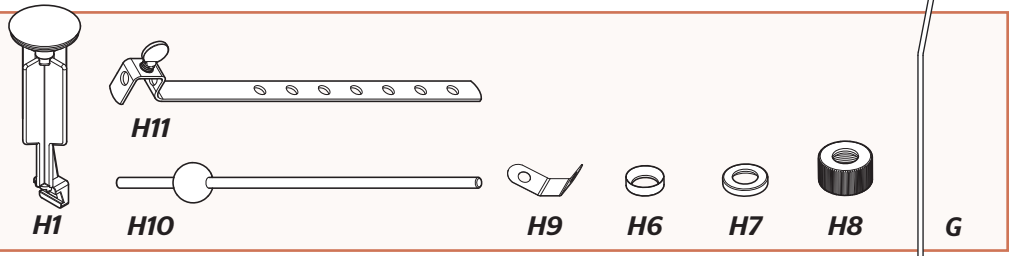
## 5 Prepare & Connect Lift Rod

Prepare y conecte la varilla de elevación

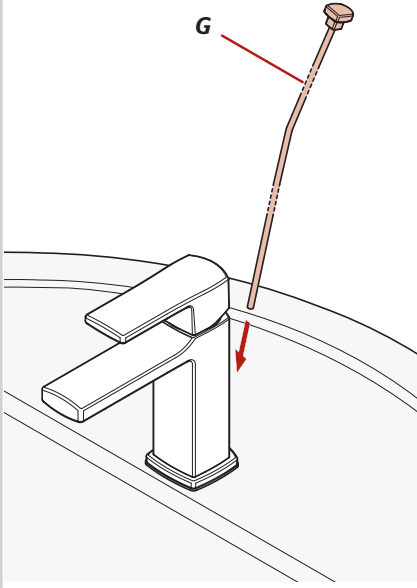
Préparez & connectez la tige levier



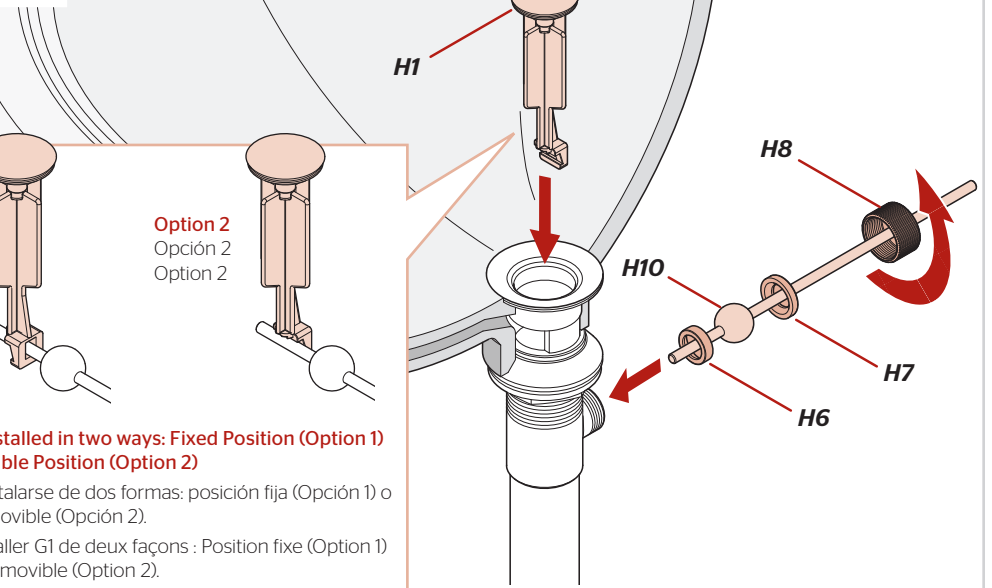
Adjustable Wrench  
Llave ajustable  
Clé réglable



### 5A



### 5B



**Option 1**  
Opción 1  
Option 1

**Option 2**  
Opción 2  
Option 2

**G1 can be installed in two ways: Fixed Position (Option 1) or a Removable Position (Option 2)**

G1 puede instalarse de dos formas: posición fija (Opción 1) o posición removible (Opción 2).

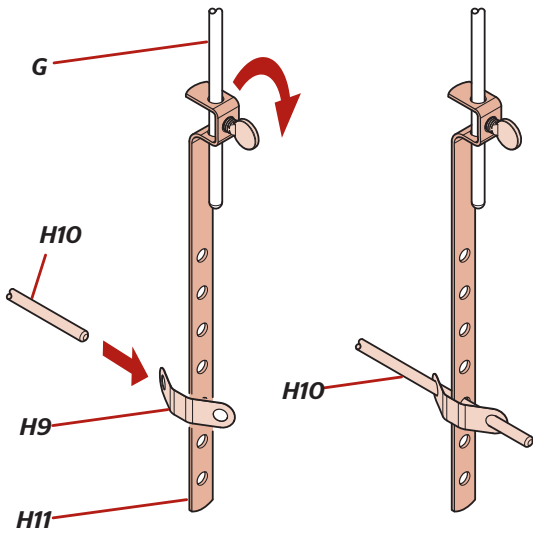
On peut installer G1 de deux façons : Position fixe (Option 1) ou position amovible (Option 2).

### 5C

#### Assemble Lift Rod Connection

Ensamble de la conexión de varilla de elevación

Assemblez la connexion de la tige levier



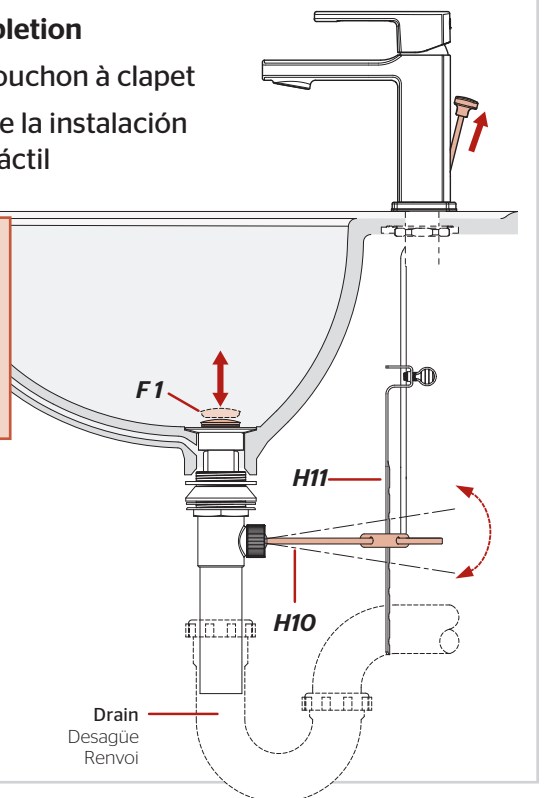
### 5D

#### Pop-Up Completion

Terminer le bouchon à clapet

Finalización de la instalación del tapón retráctil

**Pop-Up Rod must be pulled up during installation.**  
Pop-Up Rod debe ser levantado durante la instalación.  
Pop-Up Rod doit être levé lors de l'installation.



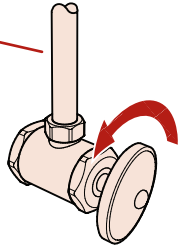
## 7 Turn On Water & Confirm Proper Installation

Active el suministro de agua y confirme que la instalación está adecuadamente efectuada

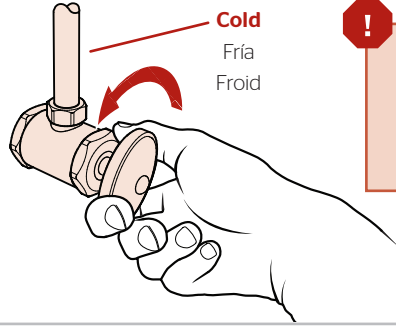
Ouvrez l'eau et confirmez que l'installation est correcte

7A

**Hot**  
Caliente  
Chaud



**Cold**  
Fría  
Froid



**Check for leaks above and below the sink.**

Revise si hay fugas encima y debajo del fregadero

Assurez-vous qu'il n'y a pas de fuite au dessus ou au dessous du lavabo.

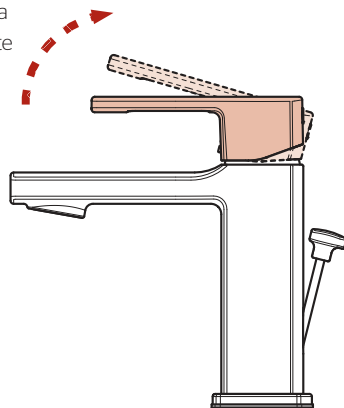
## 8 Faucet Function

Funciones del grifo

Fonctionnement du robinet

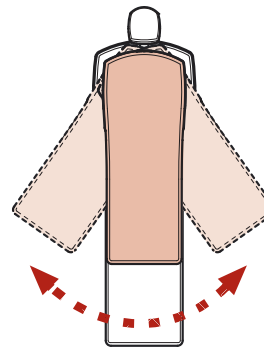
8A

**Open**  
Abierta  
Ouvverte



**Faucet Function**  
Funciones del grifo  
Fonctionnement du robinet

**Hot**  
Caliente  
Chaud



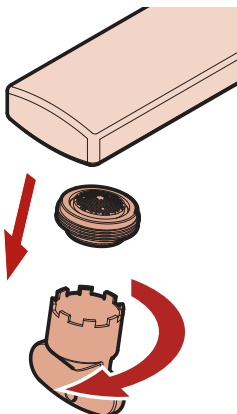
**Cold**  
Fría  
Froid

## 9 Flush the Faucet

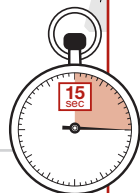
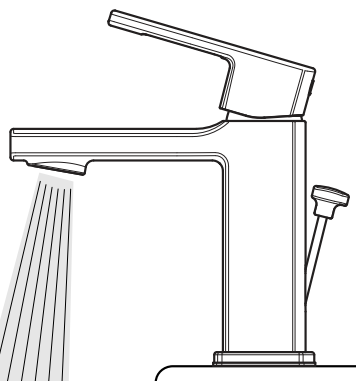
Enjuague el grifo

Vidanger l'robinet

**9A Remove Aerator**  
Retire el aereador  
Retirez l'aérateur



**9B**

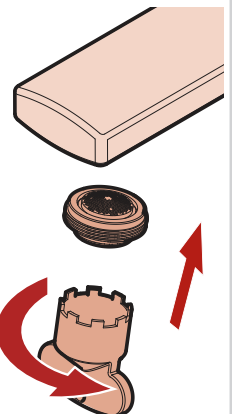


**Allow full hot & full cold water to run for at least 15 seconds each.**

Deje correr el agua caliente y fría durante al menos 15 segundos cada una.

Permettez à l'eau chaude et l'eau froide de couler au moins 15 secondes chacun.

**9C Reinstall Aerator**  
Reinstale el aereador  
Réinstallez l'aérateur

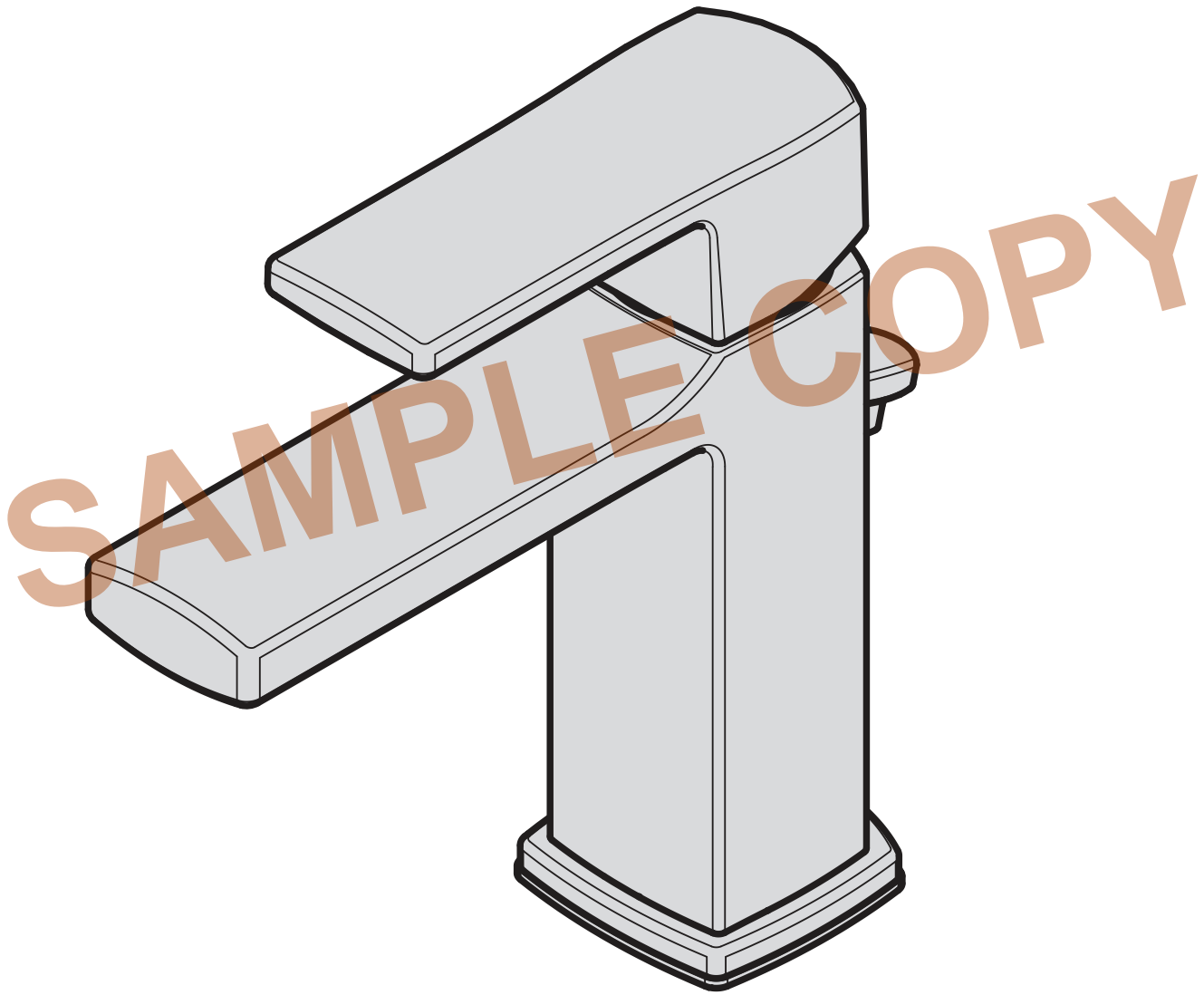


**Hand Tighten**

Apriete con la mano

Serrez manuellement





**For Additional Installation Help:**  
Para la instalación adicionales de ayuda:  
Pour les aides supplémentaires à l'installation:

**Pfister**<sup>®</sup>

**1-800-PFAUCET (732-8238)**  
**[pfisterfaucets.com](http://pfisterfaucets.com)**